

Zuchtprogramm Weiße Gehörnte Heidschnucke



Foto: BY

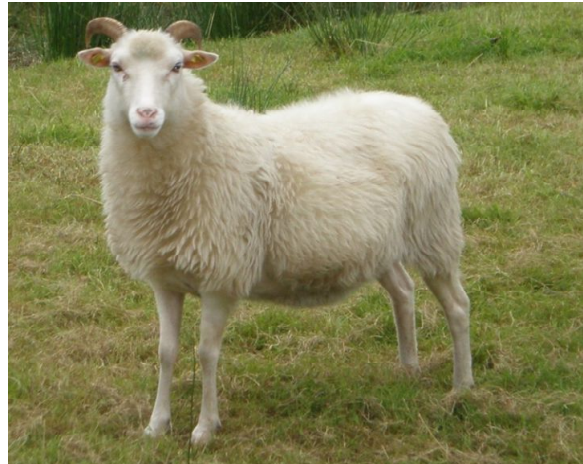


Foto: WE

Rassenname:	Weiße Gehörnte Heidschnucke
Abkürzung:	WGH
Rassecode:	31
Rassengruppe:	Landschafe
Gefährdung:	gefährdet
Herkunft:	einheimisch
Äquirassen:	keine
Zuchtgebiet:	Bundesländer Berlin und Brandenburg

Eigenschaften: Weiße Gehörnte Heidschnucken haben ihren Ursprung im Weser-Ems-Gebiet, wo es auch schon früher gemischte Herden weißer und grauer Heidschnucken gab. Ab Mitte des 19. Jahrhunderts gab es reine weiße, gehörnte Herden. Die Weiße Gehörnte Heidschnucke gehört zur Gruppe der kurzschwänzigen, nordischen Heideschafe. Es ist ein genügsames mischwolliges Landschaf und für die Beweidung von Heide- und Moorflächen besonders geeignet.

Der lange, keilförmige Kopf trägt schneckenförmige Hörner bei den Böcken und sichelförmig nach hinten gebogene Hörner bei den weiblichen Tieren. Die Hörner dürfen bei beiden Geschlechtern nicht eng am Kopf stehen, um Beschädigungen des Kopfes zu vermeiden.

Das mischwollige Vlies soll rein weiß und gleichmäßig ausgebildet sein. Das äußere Vlies besteht aus grobem Oberhaar, das innere Vlies aus feinerem, weichem Unterhaar. Kopf, Beine und der kurze Schwanz sollen unbewollt und weiß behaart sein. Kleine Pigmentflecken an Kopf und Beinen sind zulässig.

Die Brunst ist saisonal, die Erstzulassung erfolgt im Alter von 10 bis 18 Monaten, je nach Fütterungs- und Haltungsbedingungen. Sehr gute Mutter-eigenschaften und eine leichte Lammung sind weitere Kennzeichen dieser Rasse.

Leistungen:

	Körpergewicht (kg)	Vliesgewicht (kg)	Ablammergebnis (%)	Wideristhöhe (cm)	Rumpflänge (cm)
Altböcke	70 - 80	3,5		65 - 70	
Jährlingsböcke	60 - 70	3,0			
Mutterschafe	40 - 50	1,8	100 - 120	60 - 65	
Jährlingsschafe	30 - 40	2,0			

Die täglichen Zunahmen liegen bei Mastlämmern im Bereich von 180 - 230 g, das handelsübliche Mastendgewicht bei rund 30 - 34 kg.

- Zuchtprogrammziel:** Erhaltung der typischen Rasseeigenschaften bei gleichzeitiger Beibehaltung der genetischen Vielfalt, wobei eine Verbesserung der Rasse entsprechend der Selektionskriterien angestrebt wird.
- Zuchtziel:** Züchtung eines genügsamen, widerstandsfähigen und zur Landschaftspflege besonders geeigneten Landschafes.
Erwünscht ist ein fettarmer Schlachtkörper, der qualitativ hochwertiges Fleisch liefert. Durch korrekte Ausbildung von Fundament und Klauen wird eine gute Marschfähigkeit erreicht.
- Zuchtmethode:** Das Zuchtziel wird angestrebt mit der Methode der Reinzucht. Das Einkreuzen anderer Rassen ist nicht erlaubt. Weibliche Tiere, die die abstammungs-mäßigen Voraussetzungen nicht erfüllen, aber dem Zuchtziel entsprechen und zur Verbesserung der Rasse beitragen, können in die zusätzliche Abteilung des Zuchtbuches eingetragen werden.
- Zuchtpopulation:** Die Zuchtpopulation umfasst alle im Zuchtbuch des SZVBB eingetragenen Tiere der Rasse Weiße Gehörnte Heidschnucke. Zum 28. August 2018 sind 0 Böcke und 7 Mutterschafe in 1 Zuchtbetrieb eingetragen. Es besteht eine bundesweite Zuchtkooperation (VDL-Fachausschuss Landschaft).
- Kennzeichnung:** Verantwortlich für eine ordnungsgemäße Kennzeichnung der Zuchttiere ist der Züchter. Nach dem Ablammen sind die Lämmer innerhalb einer Woche unverwechselbar zu kennzeichnen entsprechend der Vereinsordnung Grundbestimmungen für die Herdbuchzucht, *Punkt 7. Kennzeichnung*. Im Übrigen gelten die Vorschriften der ViehVerkV.
Spätestens zur Zuchtbuchaufnahme bzw. Leistungsprüfung, Genomanalyse oder Abstammungsüberprüfung müssen die Tiere mit Einzeltiernummern gemäß ViehVerkV gekennzeichnet sein.

Erfassung der Abstammungsdaten:

Die Abstammungsdaten werden durch Züchtermeldung entsprechend der Vereinsordnung Grundbestimmungen für die Herdbuchzucht, *Punkt 5. Aufzeichnungen im Zuchtbetrieb* sowie *Punkt 6. Meldungen des Züchters an den LSV*, erfasst. Eine Überprüfung der Abstammung erfolgt entsprechend der Vereinsordnung Grundbestimmungen für die Herdbuchzucht, *Punkt 8. Sicherung der Abstammung*.

- Leistungsprüfung:** Leistungsprüfungen werden als Feld- oder Stationsprüfung für die Merkmale:
- Exterieur (Wolle = W, Bemuskelung = B, Äußere Erscheinung = E),
 - Fruchtbarkeit und
 - Fleischleistung

entsprechend der Vereinsordnung Grundbestimmungen für die Herdbuchzucht,

- *Punkt 12.1. Exterieurbewertung*,
- *Punkt 12.2. Fruchtbarkeitsprüfung* und
- *Punkt 12.4. Fleischleistungsprüfung* durchgeführt.

Die Ergebnisse der Leistungsprüfung (auch Teilprüfungen) werden im Zuchtbuch festgehalten und in der Tierzuchtbescheinigung ausgewiesen.

Zuchtbuch:

Das Zuchtbuch umfasst für männliche Tiere eine Hauptabteilung mit den Klassen A und B, für weibliche Tiere eine Hauptabteilung mit den Klassen A und B und eine zusätzliche Abteilung mit den Klassen C und D.

Die Zuordnung der Zuchttiere in eine Abteilung und Klasse erfolgt bei der Eintragung unter Berücksichtigung des Geschlechts, der Abstammung und der Leistung.

Das Zuchtbuch gliedert sich in:

Einteilung		Anforderung an männliche Tiere	Anforderung an weibliche Tiere
Hauptabteilung (Herdbuch)	HB A	Eltern und Großeltern in der Hauptabteilung eines Zuchtbuches derselben Rasse W/B/E mind. 5/6/6	Eltern und Großeltern in der Hauptabteilung eines Zuchtbuches derselben Rasse W/B/E mind. 5/6/6
	HB B	Eltern und Großeltern in der Hauptabteilung eines Zuchtbuches derselben Rasse	Eltern und Großeltern in der Hauptabteilung eines Zuchtbuches derselben Rasse
Zusätzliche Abteilung (Vorbuch)	VB C	/	Vater in der Hauptabteilung und Mutter im Vorbuch D eines Zuchtbuches derselben Rasse W/B/E mind. 5/6/6
	VB D	/	Rassetypisches Erscheinungsbild W/B/E mind. 5/6/6

Aufstiegsregelung: Weibliche Tiere, die in einer der zusätzlichen Abteilungen eingetragen sind, verbleiben dort zeitlebens. Weibliche Tiere, deren Mutter und Großmutter mütterlicherseits im Vorbuch und deren Vater und beide Großväter in der Hauptabteilung des Zuchtbuches derselben Rasse des SZVBB oder einem anderen anerkannten Zuchtverband eingetragen sind, werden in die Hauptabteilung eingetragen. Nachkommen der 1. Generation von diesen weiblichen Tieren und reinrassigen männlichen Tieren sind in die Hauptabteilung einzutragen.

Zuchtwertschätzung:

Die Zuchtwertschätzung wird entsprechend der Vereinsordnung Grundbestimmungen für die Herdbuchzucht, *Punkt 13. Zuchtwertschätzung* durchgeführt für die Parameter:

- Reproduktion mit dem Einzelmerkmal Wurfgröße (Anzahl geborene Lämmer pro Mutterschaf)
- Exterieur mit den Einzelmerkmalen Wollqualität, Bemuskelung und Äußere Erscheinung
- Fleischleistung mit den Einzelmerkmalen Tägliche Zunahme, Futtermittelverwertung, Fleischigkeit und Verfettung
- Mütterlichkeit mit dem Einzelmerkmal Säugeleistung (42-Tagegewicht der Lämmer)

Für jedes Einzelmerkmal wird bei Überschreiten der geforderten Mindestsicherheit ein Zuchtwert ausgewiesen. Aus den einzelnen Zuchtwerten wird ein Gesamtzuchtwert mit folgender Gewichtung (in %) gebildet:

• Reproduktion	20,0	• Futtermittelverwertung	0,0
• Wollqualität	10,0	• Fleischigkeit	0,0
• Bemuskelung	20,0	• Verfettung	0,0
• Äußere Erscheinung	25,0	• Mütterlichkeit	0,0
• Tägliche Zunahme	25,0		

Die aktuellen Ergebnisse der Zuchtwertschätzung werden im Zuchtbuch festgehalten und in der Tierzuchtbescheinigung ausgewiesen.

Selektion: Die Selektion und Zuordnung der Tiere in die Klassen des Zuchtbuches erfolgt entsprechend der Exterieurbeurteilung unter Berücksichtigung der Abstammung. Die Ergebnisse der Leistungsprüfung und Zuchtwertschätzung dienen der innerbetrieblichen Selektionsentscheidung. Seltene Vaterlinien gilt es zu erhalten. Dazu können im Zuchtbuch die Bocklinien erfasst werden. Als Hilfsmittel bietet das Herdbuchprogramm OviCap Inzuchtberechnungen und Anpaarungsempfehlungen zum Einsatz potentieller Vatertiere an.

Erbfehler und genetische Besonderheiten:

Die Rasse besitzt ein Scrapie-Resistenzgen. Es besteht die Möglichkeit, eine genetische Resistenz gegenüber klassischer Scrapie zu erlangen. Das Ziel ist die Erhöhung der Resistenz gegen transmissible spongiforme Enzephalopathien (Scrapie) entsprechend der Vereinsordnung Grundbestimmungen für die Herdbuchzucht, *Punkt 14.2. Rasseübergreifende genetische Besonderheiten und Erbfehler*. Böcke der PrP Genotypklassen G4 und G5 sind laut TSE-Resistenzzucht-Verordnung vom 17.10.2005 von der Zucht auszuschließen.

Die Erfassung von genetischen Besonderheiten und Erbfehlern erfolgt durch den Zuchtverband. Der Züchter ist verpflichtet, dem Zuchtverband alle bekannten Untersuchungsergebnisse zur Verfügung zu stellen.

Reproduktionsmethoden:

Natursprung, künstliche Besamung und Embryotransfer sind zugelassen.

Gewinnung von Zuchtmaterial:

Tiere, von denen Zuchtmaterial gewonnen wird, müssen im Zuchtbuch Klasse A eingetragen sein.

Inkrafttreten: Das Zuchtprogramm wurde von der Züchtersammlung am 11.10.2018 beschlossen und tritt am 01.11.2018 in Kraft.